



**T.C.
SOSYAL GÜVENLİK KURUMU**

Yayın No: 78

Sosyal Güvenlik Bilgi Serisi: 2013/11

**TÜM YÖNLERİYLE
MALULİYET**

www.sgk.gov.tr

ÜCRETSİZDİR



Bu Rehber elektronik ortamda
www.sgk.gov.tr
internet sayfasından ulaşabilirsiniz

**Ayrıntılı bilgi için
Kurumumuz Sosyal Güvenlik Merkezlerine
başvurabilirsiniz.**

Her türlü hakkı
Sosyal Güvenlik Kurumu Başkanlığı'na aittir.
Kaynak gösterilerek alıntı yapılabilir.

Bu Rehber basım tarihinde yürürlükte olan mevzuat
dikkate alınarak hazırlanmıştır.

**Rehberi Hazırlayan Birim
Genel Sağlık Sigortası Genel Müdürlüğü
Maluliyet ve Sağlık Kurulları Daire Başkanlığı**

e-posta: gssmaluliyet@sgk.gov.tr

Ankara, Mayıs 2013





MİSYONUMUZ

Kaliteli, adil, kolay erişilebilir, insan odaklı hizmet veren, aktüeryal ve mali açıdan sürdürülebilir bir sosyal güvenlik sistemini yürütmek ve geliştirmektir.

VİZYONUMUZ

Vatandaş odaklı hizmet anlayışı içinde etkin, süratli ve kaliteli sosyal güvenlik hizmeti sunan, toplumun güvenine sahip ve aktüeryal dengelerini sağlamış, saygın bir kurum olmak.



SUNUŞ

Sosyal güvenlik, insan hayatının başlangıcından sonuna kadar her anını kuşatan bir müessesedir. Gerçekten de sosyal güvenliğin eli doğum yapan anneye uzandığı gibi, yeni dünyaya gelen bebeğe de uzanır. Çıraklıkla çalışma hayatına ilk adımını atan çocuğu ilgilendirdiği kadar, artık çalışma hayatından çekilmeye hazırlanan emekli adayını da ilgilendirir. Ayrıca sosyal güvenlik, sosyal statü, zenginlik-fakirlik, cinsiyet, meslek ayırımı da yapmaz.

Tüm Yönleriyle Maluliyet; Sosyal Güvenlik Sistemi içerisinde, çalışma hayatına girdikten sonra herhangi bir hastalık ve kaza sonucunda çalışamayacak duruma geldiği, geçirdiği iş kazası veya tutulduğu meslek hastalığı nedeni ile malul olduğu iddiasında bulunan sigortalılarımızın sahip oldukları haklar konusunda bilgilendirme amacı ile hazırlanmıştır.

Çalışmayı gerçekleştiren Kurumumuz Genel Sağlık Sigortası Genel Müdürlüğü'ne teşekkür eder, tüm okuyucular için yararlı olmasını dilerim.

Yadigar GÖKALP İLHAN
Sosyal Güvenlik Kurumu Başkanı
ve
Yönetim Kurulu Başkanı



İÇİNDEKİLER

İÇİNDEKİLER

1- Malul sayılma hali	1
2- Malullük aylığına hak kazanma şartları nelerdir?	2
3- Çalışma gücü kaybı oranı (malullük) ile özür oranı arasındaki fark nedir?	2
4- Maluliyet tespiti için nereye başvuru yapılması gerekir?.....	3
5- Maluliyet tespitinde hangi mevzuat dikkate alınır?	3
6- Maluliyete esas teşkil edecek sağlık kurulu raporları nasıl ve nerede düzenlenir?.....	4
7- Maluliyet kararı veren birim neresidir?	4
8- Maluliyet değerlendirilmesinden sonra yeniden muayene veya bir takım belgelerin istenme nedeni nedir?	5
9- Kurum sağlık kuruluna gönderilen maluliyet dosyası içinde olması gereken belgeler nelerdir?	5
10- Özürlü sigortalılarımıza tanınan haklar nelerdir?	6
11- Başka birinin bakımına muhtaç malul çocuğu olanların erken emeklilik hakkı var mı?	7
12- Malul sayılmanız halinde kontrol muayenesine tabi tutulma	8

- 13- Kurum sağlık kurulunca “çalışma gücünün en az %60’ını kaybetmediğinden” malul sayılamayacağı kararı verilenler nereye itiraz edebilir?..... 9
- 14- Kamu çalışanlarının maluliyet durumları 9
- 15- Kamuda çalışanların, malulen emekli olmak için hangi mercilere başvuruda bulunması gereklidir?..... 10
- 16- İş kazası nedir? 10
- 17- Sürekli iş göremezlik derecesinin tespiti başvurusu nereye yapılır? 11
- 18- Meslekte kazanma gücü kaybı oranı (sürekli iş göremezlik derecesi) tespiti işlemleri 11
- 19- İş kazası dosyasında bulunması gereken belgeler nelerdir?..... 11
- 20- İş kazası geçirdim Kurumunuzdan gelir alabiliyormuyum?..... 12
- 21- İş kazası geçirdim, ancak hastalık/arızalarımdaya artma oldu ne yapabilirim? 12
- 22- Kurum sağlık kurullarınca tespit edilen sürekli iş göremezlik derecesine itiraz nereye yapılır? 12
- 23- Meslek hastalığı nedir?..... 13
- 24- Meslek hastalığı şüphesi olan sigortalı nereye başvurmalı?..... 13
- 25- Meslek hastalığına bağlı sürekli iş göremezlik oranı tespit işlemleri 13
- 26- Yükümlülük süresi nedir?..... 14
- 27- Maruziyet süresi nedir? 14

- 28- Meslek hastası olduğuna karar verilenlere hangi halde sürekli iş göremezlik geliri bağlanır?..... 14
- 29- Meslek hastalığında artma olduğu iddiasında bulunan sigortalıların ne yapması gerekir?..... 15
- 30- Meslek hastalığı dosyasında bulunması gerekli belgeler nelerdir? 15
- 31- Meslek hastalığından dolayı kurum sağlık kurullarınca tespit edilen sürekli iş göremezlik derecesine itiraz var ise itiraz nereye yapılır?..... 16
- 32- Sürekli iş göremez geliri alıyorum, aynı zamanda malulen de emekli olabilir miyim?..... 16
- 33- Sosyal Sigorta Yüksek Sağlık Kurulu 17
- 34- Üyeleri kimlerden oluşur? 17
- 35- Yüksek Sağlık Kurulunun görevleri nedir?..... 18
- 36- Yüksek Sağlık Kurulu hangi İl’de bulunur?..... 18
- 37- Kurum sağlık kurulların görevleri nelerdir?..... 19
- 38- Kurum sağlık kurullarının olduğu iller? 20





1- Malul sayılma hali?

- Sosyal güvenlik sistemimiz içerisinde, çalışma hayatına girdikten sonra herhangi bir hastalık veya kaza sonucu çalışma gücünün en az %60'ını kaybettiği tespit edilen,

- İş kazası/meslek hastalığı sonucu meslekte kazanma gücü kayıp oranı % 60 ve üzerinde olan,
Sigortalı malul sayılır.

- Kamu çalışanlarından, yukarıda belirtilen malullük hali olmasa bile vazifelerini yapamayacak derecede meslekte kazanma gücünü kaybettikleri tespit edilenler malul sayılır.



2- Malullük aylığına hak kazanma şartları nelerdir?

- Çalışma gücünü veya meslekte kazanma gücünü en az %60 yitirmiş olmak; kamu çalışanları yönünden ise çalışma gücünü en az %60 oranında yitirmiş veya görevini yapamayacak hale gelmiş olmak,
- 10 yıllık sigortalılık süresini ve 1800 gün prim gününü doldurmuş olmak. Eğer kişi, başkasının bakımına muhtaç bir şekilde malul kalmışsa bu kez 10 yıllık sigortalılık süresi aranmaz ve 1800 prim günü yeterli olur.

3- Çalışma gücü kaybı oranı (malullük) ile özür oranı arasındaki fark nedir?

- Çalışma gücü kaybı oranı olan % 60 ile % 60 özür oranı aynı anlama gelmez. Bu oranlar farklı yönetmeliklerle tespit edilmektedir. Malul sayılan sigortalılarımız veya hak sahipleri her hangi bir işte çalışamaz. Özürlü vatandaşlarımız ise özür durumlarına uygun işlerde çalışabilir.

4- Maluliyet tespiti için nereye başvuru yapılması gerekir?

- Bağlı bulunduğunuz sosyal güvenlik il ve merkez müdürlüğünün ilgili servislerine başvurabilirsiniz.

5- Maluliyet tespitinde hangi mevzuat dikkate alınır?

4/a ve 4/b sigortalıları için Maluliyet Tespitinde;

- Çalışma Gücü Ve Meslekte Kazanma Gücü Kaybı Oranı Tespit İşlemleri Yönetmeliği,

4/c Sigortalıları için Maluliyet Tespitinde,

- Çalışma Gücü Ve Meslekte Kazanma Gücü Kaybı Oranı Tespit İşlemleri Yönetmeliği,

• Türk Silahlı Kuvvetleri bünyesinde çalışan askeri ve sivil personel ile askerlik görevi ile yükümlüler için Türk Silahlı Kuvvetleri Sağlık Yeteneği Yönetmeliği,

• İçişleri Bakanlığı Emniyet Genel Müdürlüğü bünyesinde çalışan personel için Emniyet Teşkilatı Sağlık Şartları Yönetmeliği,

• 5188 sayılı Özel Güvenlik Hizmetlerine dair Kanun kapsamında çalışan ve 657 sayılı Devlet Memurları Kanununa tabi Koruma Güvenlik görevlileri için Özel Güvenlik Hizmetlerine dair Kanunun uygulanmasına İlişkin Yönetmelikte belirtilen sağlık şartları,

Esas alınır.



6- Maluliyete esas teşkil edecek sağlık kurulu raporları nasıl ve nerede düzenlenir?



- Sosyal güvenlik il/merkez müdürlüğü tarafından size verilen sevk yazısında belirtilen, Devlet üniversite hastaneleri, Sağlık Bakanlığı Eğitim ve Araştırma Hastaneleri ile Askeri hastaneler sağlık kurulu raporu düzenleyebilir.



7- Maluliyet kararı veren birim neresidir?

- Maluliyet kararı, Kurum sağlık kurullarınca verilir. Sevkiniz sonucu hakkınızda düzenlenen sağlık kurulu raporları ve diğer belgelerden bağlı bulunduğunuz sosyal güvenlik il/merkez müdürlüğünce oluşturulan dosya ilgili Kurum sağlık kuruluna gönderilir.
- Kurum sağlık kurulunda yapılan değerlendirme sonucunda;

✓ Çalışma gücünün en az % 60'ını kaybetmeniz nedeniyle malul sayılacağınıza,

✓ Çalışma gücünün en az % 60'ını kaybetmemeniz nedeniyle malul sayılmayacağınıza,

✓ Malul sayılmakla birlikte ilk işe girdiğiniz tarihte malul sayılmanızı gerektirecek düzeyde hastalık veya arızanızın bulunması nedeniyle malullük aylığından yararlanamayacağınıza,

Karar verilir.

✓ Gereği halinde, yeniden muayene veya eksik belge temini için de ara karar verilebilir.

Maluliyet kararının sonucu, müracaat ettiğiniz sosyal güvenlik il/merkez müdürlüğünce tarafınıza bildirilir

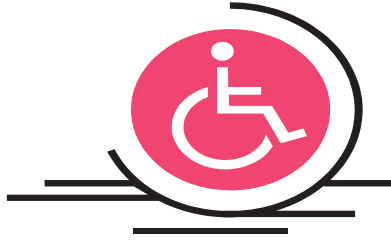
8- Maluliyet değerlendirilmesinden sonra yeniden muayene veya bir takım belgelerin istenme nedeni nedir?

Sevkiniz sonucunda düzenlenen sağlık kurulu raporunun karar vermek için yetersiz veya eksik olduğu durumlarda, sağlıklı değerlendirmeyi ve mağduriyetinizin önlenmesini teminen, gerekli olan tıbbi bilgi ve belgelerin veya dosyanızdaki diğer eksik belgelerin tamamlanmasıdır.

9- Kurum sağlık kuruluna gönderilen maluliyet dosyası içinde olması gereken belgeler nelerdir?

✓ Maluliyet talep dilekçesi,

- ✓ İlk işe giriş bildirgesi,
- ✓ Erkek sigortalılar için askerlik terhis belgesi,
- ✓ Eğer sigortalı askerlikten muaf tutulmuş ise buna ait askeri hastaneye düzenlenmiş ayrıntılı muayene bulgularını içeren sağlık raporu (askerlik sakat raporu),
- ✓ İlk işe giriş sağlık raporu veya beyanı,
- ✓ Sevk sonucu sağlık tesisince usulüne uygun düzenlenmiş sağlık kurulu raporu aslı ve dayanağı tıbbi belgeler,
- ✓ Sigortalının mevcut rahatsızlığı ile ilgili daha önce almış olduğu raporlar, tıbbi belge ve epikrizlerin (çıkış özeti) birer örneği,
- ✓ Kurumumuzca sigortalıyla ilgili daha önce verilmiş bir maluliyet kararı mevcutsa, bunun bir örneği ile dayanağı olan rapor ve diğer belgeler,



10- Özürlü sigortalılarımıza tanınan haklar nelerdir?

- Sosyal Güvenlik sistemimiz içerisinde sigortalı olarak işe başlamadan önce veya sonra özürlü olan sigortalılara, özür derecelerine göre kademeli olarak erken emeklilik hakkı tanınmıştır.

- Sigortalı, özürlü olması nedeniyle erken emeklilik talebiyle bağlı bulunduğu sosyal güvenlik il/merkez müdürlüğüne müracaat eder. Müracaat sonucunda öncelikle sigortacılık (sigortalılık süresi ve ödenmiş prim gün sayısı) şartlarına sahip olup olmadığı değerlendirilir, sahip olduğu tespit edilenler hastaneye sevk edilir.

- Sigortalı olarak ilk işe girdiği tarihte malul olması nedeniyle malullük aylığından yararlanamayacağına Kurum sağlık kurullarınca karar verilen sigortalılardan, Kanunla belirlenmiş sigortacılık şartlarına sahip olanlar erken emeklilik hakkından yararlandırılır.

- Sigortalıların özür derecesinin tespiti Kurum sağlık kurullarınca yapılmaktadır.

11- Başka birinin bakımına muhtaç malul çocuğu olanların erken emeklilik hakkı varmı?



- Başka birisinin sürekli bakımına muhtaç derecede malul çocuğu bulunan kadın sigortalılara erken emeklilik hakkı, 5510 sayılı Kanunla getirilen yeni bir düzenlemedir.

- Kadın sigortalılardan, başka birinin sürekli bakımına muhtaç derecede malul çocuğu bulunanların, 1 Ekim 2008'den sonra geçen prim ödeme gün sayılarının dörtte biri, prim ödeme gün sayıları toplamına eklenir ve eklenen bu süreler emeklilik yaş hadlerinden de indirilir.

- Başka birinin sürekli bakımına muhtaç derecede malul olduğunuzu iddia ettiğiniz çocuğunuz hakkında düzenlenmiş sağlık kurulu raporu Kurum sağlık kurulunda değerlendirilir. Bu değerlendirme sonucu çocuğunuz başka birinin sürekli bakımına muhtaç derecede malul sayılır ise, erken emeklilik hakkından yararlanabilirsiniz.

Nereye Başvuru Yapılması Gerekir?

- Başka birinin sürekli bakımına muhtaç derecede malul olduğunuzu beyan ettiğiniz çocuğunuz hakkında düzenlenmiş sağlık kurulu raporları ve dayanağı tıbbi belgeler ile birlikte bağlı bulunduğunuz sosyal güvenlik il/merkez müdürlüğüne başvurmanız gerekmektedir.

12- Malul sayılmanız halinde kontrol muayenesine tabi tutulma?

- Kurum sağlık kurulu kararı ile malul sayılmanız halinde tıbbi nedenlerle kontrol muayeneleriniz gerekip, gerekmediği kararı da verilir.

- Kontrol muayenesi gerekir ise tarihi tespit edilir. Kontrol muayenesinin hangi tarihte yapılacağı aylık bağlandığını bildirir tebligat yazınızda belirtilir.



- Kontrol muayene tarihinizden 45 gün önce bağlı bulunduğunuz sosyal güvenlik il/merkez müdürlüğüne başvurarak süre dolmadan hastaneye sekinizi alıp kontrol muayene raporunuzun kurum sağlık kuruluna gönderilmesini sağlamalısınız. Aksi takdirde malulen emekli aylığınız durdurulur, yeni karar oluşturuluncaya kadar aylık ve sağlık yardımı alamazsınız.

13- Kurum sağlık kurulunca “çalışma gücünün en az %60’ını kaybetmediğinden” malul sayılmayacağı kararı verilenler nereye itiraz edebilir?

- Kurum sağlık kurullarınca malul sayılmayanlar, dosyalarının bir kez de Sosyal Sigorta Yüksek Sağlık Kurulu’nda incelenmesini talep edebilirler.
- İtiraz dilekçelerini yine bağlı buldukları sosyal güvenlik il/merkez müdürlüklerine verirler
- Yüksek Sağlık Kurulu itiraza konu karara esas olan ve dosyada mevcut bulunan sağlık kurulu raporları üzerinden değerlendirme yaparak, karara bağlar.



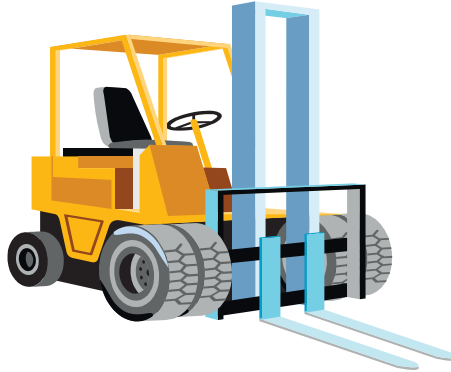
14- Kamu çalışanlarının maluliyet durumları

- Kamu çalışanları (Devlet memurları) için çalışma gücünün en az % 60’ını veya vazifelerini yapamayacak şekilde meslekte kazanma gücünü kaybettiği Kurum sağlık kurulunca tespit edilen sigortalı malul sayılır.
- Bu maluliyet sigortalıların vazifelerini yaptıkları sırada doğmuş olursa bunlara vazife malulü denir.

- Yine söz konusu vazife malullüğü, Kanunda belirtilen şartlarda olursa harp malullüğüne dönüşür.
- 5510 sayılı Kanunun yürürlüğe girdiği 1.10.2008 tarihinden önce işe girmiş kamu çalışanları hakkında, bu Kanunla kaldırılan hükümlerde dahil 5434 sayılı Kanun hükümleri uygulanır.

15- Kamuda çalışanların, malulen emekli olmak için hangi mercilere başvuruda bulunması gereklidir?

- Çalışanlar, bağlı buldukları kurumlara,
 - Görevlerinden ayrılmış olanlar Emeklilik Hizmetleri Genel Müdürlüğü Kamu Görevlileri Emeklilik Daire Başkanlığına,
- Başvuruda bulunur.



16- İş kazası nedir?

İş kazası, çalışma hayatında karşımıza çıkan risklerdendir. İşyerinde veya işin yürütümü nedeniyle

meydana gelen, ölüme sebebiyet veren veya vücut bütünlüğünü ruhen ya da bedenen özre uğratan olaydır.

17-Sürekli iş göremezlik derecesinin tespiti başvurusu nereye yapılır?

İş kazası geçirmeniz halinde malul olduğunuzu iddia ediyorsanız, sürekli iş göremezlik oranınızın tespiti için priminizin yattığı sosyal güvenlik il/merkez müdürlüğünde bulunan iş kazası servislerine müracaat etmeniz gerekir.

18- Meslekte kazanma gücü kaybı oranı (sürekli iş göremezlik derecesi) tespiti işlemleri

• Sosyal güvenlik il/merkez müdürlüklerince oluşturulan iş kazası dosyası oran tespiti için Kurum sağlık kuruluna gönderilir. Kurum sağlık kurullarınca dosya üzerinde yapılan değerlendirme neticesinde %0 ile %100 arasında “Meslekte Kazanma Gücü Kaybı Oranı” tespit edilir.



19- İş kazası dosyasında bulunması gereken belgeler nelerdir?

- Olayın iş kazası olup olmadığını net olarak belirtir tahkikat raporu ve tutanaklar,
- İş kazasından sonra başvurduğu hastanelerde görmüş olduğu tedavi, ameliyat bilgilerini içerir epikrizleri (çıkış özeti) ve varsa ameliyat notları,

- Sigortalının tedavileri tamamlandıktan sonra son durumunu gösterir, “çalışır/çalışamaz” tarihini bildiren sağlık kurulu raporu

Bulunur.

Kurum sağlık kurulunca “Çalışma Gücü ve Meslekte Kazanma Gücü Kaybı Oranı Tespit İşlemleri Yönetmeliği”ne göre karar verilir.

20- İş kazası geçirdim Kurumunuzdan gelir alabilir miyim ?

- İş kazası sonucu oluşan arazlarınız nedeniyle Kurum Sağlık Kurulunca sürekli iş göremezlik oranı % 10 ve üzerinde olduğu tespit edilirse sürekli iş göremezlik gelirinize hak kazanırsınız.

21- İş kazası geçirdim, ancak hastalık/arızalarım arttı ne yapabilirim?

- Sürekli iş göremezlik gelirinize bağlandıktan sonra, geçirdiğiniz iş kazası ile ilgili arazlarınızda artma veya başka birinin sürekli bakımına muhtaç olduğunuzu ileri sürerek gelirlerinizde değişiklik yapılmasını isteyebilirsiniz. Bu durumda sosyal güvenlik il/merkez müdürlüğüne müracaatınız gerekir.

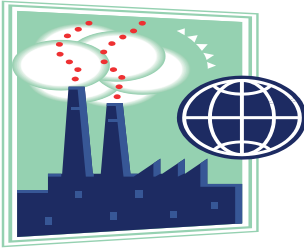
22- Kurum sağlık kurulunca tespit edilen sürekli iş göremezlik derecesine itiraz nereye yapılır?

- İş kazası sonucu Kurum sağlık kurulunca tespit edilen sürekli iş göremezlik oranlarına yapılan itirazları

Sosyal Sigorta Yüksek Sağlık Kurulu değerlendirir ve karara bağlar.

- Sigortalılar dosyalarının bir kez de Yüksek Sağlık Kurulunda incelenmesini bağlı buldukları sosyal güvenlik il/merkez müdürlüklerine bir dilekçe ile müracaat ederek talep edebilirler

23- Meslek hastalığı nedir?



- Sigortalının çalıştığı veya yaptığı işin niteliğinden dolayı tekrarlanan bir sebeple veya işin yürütüm şartları yüzünden uğradığı geçici veya sürekli hastalık, bedensel veya ruhsal özrürlük halleridir.

•

24- Meslek hastalığı şüphesi olan sigortalı nereye başvurmalı?

- Bağlı bulunduğunuz sosyal güvenlik il/merkez müdürlüğüne başvurarak meslek hastalığı tespit işlemlerinizi başlatabilirsiniz.

25- Meslek hastalığına bağlı sürekli iş göremezlik oranı tespit işlemleri

- Sosyal güvenlik il/merkez müdürlüklerince oluşturulan meslek hastalığı dosyası oran tespiti için



Kurum sađlık kuruluna gönderilir. Kurum sađlık kurullarınca dosya üzerinde yapılan deđerlendirme neticesinde %0 ile %100 arasında “Meslekte Kazanma Gücü Kaybı Oranı” tespit edilir

- Bir hastalığın meslek hastalığı sayılabilmesi için Yönetmelikte belirtilen meslek hastalığı listesinde yer alması, maruziyet süresinin yeterli olması ve yükümlülük süresinin aşılmamış olması gerekmektedir.
- Yönetmelikte belirlenmiş hastalıklar dışında herhangi bir hastalığın meslek hastalığı sayılıp sayılmaması, yükümlülük ve maruziyet süreleri ile ilgili, tespitler Sosyal Sigorta Yüksek Sađlık Kurulunca karara bağlanır.

26- Yükümlülük süresi nedir?

- Sigortalının meslek hastalığına sebep olan işinden fiilen ayrıldığı tarih ile meslek hastalığının meydana çıktığı tarih arasında geçen en uzun süreyi, ifade eder.

27- Maruziyet süresi nedir?

- Zararlı etkenin başlamasıyla hastalık belirtilerinin ortaya çıkması için gereken en az süreyi ifade eder.

28- Meslek hastası olduğuna karar verilenlere hangi halde sürekli iş göremezlik geliri bağlanır?

Meslek hastalığı nedeniyle Kurum sađlık kurulunca sürekli iş göremezlik oranı % 10 ve üzerinde

olduğu tespit edilen sigortalı, sürekli iş göremezlik gelirin e hak kazanır.

29- Meslek hastalığında artma olduđu iddiasında bulunan sigortalıların ne yapması gerekir?

- Sürekli iş göremezlik geliri bağlanmış sigortalılar, tutulduğu meslek hastalığında artma veya başka birinin sürekli bakımına muhtaç olduğunu ileri sürerek gelirlerinde değışiklik yapılmasını isteyebilirler. Bu durumda sosyal güvenlik il/merkez müdürlüklerine müracaat edebilirler.

30- Meslek hastalığı dosyasında bulunması gerekli belgeler nelerdir?

- Sosyal güvenlik il/merkez müdürlüklerince oluşturulan meslek hastalığı dosyası oran tespiti için Kurum sağlık kuruluna gönderilir. Oluşturulan dosyada;
- Meslek hastalığına tutulduğu iş yerine ait iş e giriş sağlık raporu, bulunmadığı durumlarda bu raporun olmadığına dair yazılı beyan,
- Sigortalının çalışma süre ve koşullarını belirleyen mesai listesi ya da listeleri,
- İlk tespit ise yeni açılmış dosyası ile yeni sağlık kurulu raporu aslı ve dayanağı tıbbi belgeler,
- İşyerinde yapılmış olan periyodik muayene raporları ya da onaylı örnekleri,

31- Meslek hastalığından dolayı kurum sağlık kurullarınca tespit edilen sürekli iş göremezlik derecesine itiraz var ise itiraz nereye yapılır?

Meslek hastalığına bağlı tespit edilen orana yapılan itirazları Yüksek Sağlık Kurulu değerlendirir. Sigortalılar dosyalarının bir kez de Yüksek Sağlık Kurulunda incelenmesini bağlı buldukları sosyal güvenlik il/merkez müdürlüklerine bir dilekçe ile müracaat ederek talep edebilirler.

32- Sürekli iş göremez geliri alıyorum, aynı zamanda malulen de emekli olabilir miyim?

- Kurum sağlık kurullarınca, iş kazası veya meslek hastalığına bağlı %60 ve üzerinde sürekli iş göremezlik oranı tespit edilen sigortalılardan, Kanunda belirtilen sigortacılık (sigortalılık süresi ve ödenmiş prim gün sayısı) şartlarına haiz olanlar, ayrıca malullük aylığına hak kazanırlar.
- Diğer yandan iş kazası/meslek hastalığı sonucu oluşan araz/hastalıklardan olmamakla birlikte başka hastalıklardan dolayı da maluliyet tespit talebinde bulunabilirler.
- Malullük aylığı ile sürekli iş göremezlik gelirine aynı anda hak kazananlara, bunlardan yüksek olanın tamamı, düşük olanın ise yarısı bağlanır.



33- Sosyal Sigorta Yüksek Sağlık Kurulu

- Kurum Sağlık Kurullarının verdiği her türlü karara yapılan itirazları inceleyerek karara bağlayan Sağlık Kurulu'dur.

34- Üyeleri kimlerden oluşur?

- 5510 sayılı Kanunda yazılı olan görevleri yerine getirmek üzere branşları Kurum tarafından belirlenen 12 uzman hekimden oluşan Sosyal Sigorta Yüksek Sağlık Kurulu;
 - Millî Savunma Bakanlığı,
 - Sağlık Bakanlığı,
 - Çalışma ve Sosyal Güvenlik Bakanlığı,
 - Yüksek Öğretim Kurulu,
 - En fazla üyeye sahip işveren, işçi ve kamu çalışanlarını temsil eden konfederasyonlar,
 - Türkiye Odalar ve Borsalar Birliği,
 - Türkiye Esnaf ve Sanatkârları Konfederasyonu,

- Türk Tabipleri Birliđi,
 - Türkiye Ziraat Odaları Birliđi,
 - Kurum tarafından,
- Görevlendirilecek birer uzman hekimden oluşur.



35- Yüksek Sağlık Kurulunun görevleri nedir?

Kurul, sigortalılar hakkında vazife malûllük derecesi, iş kazası ve meslek hastalığı sonucu sürekli iş göremezlik derecesi tespiti ile çalışma gücünün malûliyeti gerektirecek derecede kaybına ilişkin Kurumca verilen kararlardan itiraza konu olanları inceleyerek karara bağlar.

36- Yüksek Sağlık Kurulu hangi İl'de bulunur?

- Sosyal Sigorta Yüksek Sağlık Kurulu ANKARA'dadır

37- Kurum sađlık kurulların görevleri nelerdir?

- Kurum sađlık kurulu, Kurumca yetkilendirilen sađlık hizmeti sunucularının sađlık kurullarınca düzenlenecek raporlardaki teşhis ve bu teşhise dayanak teşkil eden belgeleri incelemek suretiyle, çalışma gücü ve meslekte kazanma gücü kayıp oranlarını, erken yaşlanma halini, vazifelerini yapamayacak şekilde meslekte kazanma gücü kaybını ve malullük derecelerini belirlemeye yetkili hekimlerden oluşan bir Kurul'dur.

Kurum sađlık kurullarının olduđu iller?

İSTANBUL - İstanbul, Edirne, Tekirdađ, Kırklareli
İZMİR - İzmir, Aydın, Manisa, Uşak, Muđla, Denizli
ANTALYA - Antalya, Isparta, Burdur
ADANA - Adana, Hatay, İcel, Osmaniye
KOCAELİ - Kocaeli, Sakarya, Düzce, Bolu
BURSA - Bursa, Yalova, Balıkesir, Çanakkale
KONYA - Konya, Niđe, Aksaray, Karaman
KAYSERİ - Kayseri, Nevşehir, Sivas, Malatya
SAMSUN - Samsun, Ordu, Sinop, Amasya, Tokat, Çorum
ESKİŞEHİR - Eskişehir, Bilecik, Kütahya, Afyonkarahisar
TRABZON - Trabzon, Giresun, Rize, Artvin, Gümüşhane, Bayburt, Erzurum, Erzincan
GAZİANTEP - Gaziantep, Kahramanmaraş, Kilis, Şanlıurfa, Adıyaman
ANKARA - Ankara, Kırıkkale, Çankırı, Kastamonu, Kırşehir, Zonguldak, Karabük, Yozgat, Elazıđ, Kars, Ardahan, Ağrı, Bingöl, Bitlis, Diyarbakır, Hakkari, Mardin, Muş, Siirt, Tunceli, Van, Batman, Şırnak, Bartın, Iđdır